

HANDLEIDING IW90/IW100

Mijlweg 3
Postbus 116
4130 Vianen
Telefoon 0347-376624
Telefax 0347-377940

Verkoop en leveringsvoorwaarden.

Producten worden geleverd onder algemene verkoop- en leveringsvoorwaarden van Faay Vianen bv. Gedeponeerd bij de arrondissementsrechtbank te Utrecht

Inhoud handleiding.

- A. Transport en opslag
B. Verwerking en montage
C. Afwerking
De belangrijkste onderdelen van het scheidingswandsysteem:
-**Panelen;**
IW 90: opgebouwd uit geperste karton met aan beide zijden gipsplaat. Dikte 21mm

IW 100: opgebouwd uit een geperste vlaskern met aan beide zijde gipskarton plaat. Dikte 35 mm
-**Stalen I-vormige profielen:** om de panelen te koppelen
IW 90: 40x70 mm. IW 100: 20x65 mm
-**Isolatiemateriaal:** voor in de spouw tussen de panelen
IW 90: 40 mm, IW 100: 25 mm
-**Houten vloer- en plafondregels**

A. Transport / opslag.

Transport naar het werk.

De panelen worden door Faay afgedekt met een plastic hoes. De transporteur is er voor verantwoordelijk dat deze verpakking onbeschadigd blijft tijdens het transport. De overige onderdelen van de wand worden niet in plastic verpakt. De transporteur moet zelf voor een goede vochtvrije afichting zorgen.

Opslag op het werk.

De panelen moeten vochtvrij en vlak worden opgeslagen. Oplegging op ribben 100 x 100 mm, maximaal 600 mm hart op hart. Er mogen maximaal 3 pakketten op elkaar worden gestapeld.

Transport op het werk.

Wanneer de panelen handmatig verplaatst moeten worden, dan bij voorkeur een kar op luchtbanden gebruiken.

Beschadigingen gipskarton.

De panelen niet over elkaar heen schuiven, dit voorkomt beschadiging van de gipskartonplaat. Er wordt aanbevolen de platen rechtstandig van elkaar te liften. Eventuele beschadigingen repareren met jointfiller / jointfinisher.

B. Verwerking / montage.

Algemeen.

De montage dient zoveel mogelijk te geschieden nadat het gebouw glas- en waterdicht is.

De maatvoering.

De maatvoeringslijnen kunnen worden aangebracht op de volgende wijze.

Werkvolgorde:

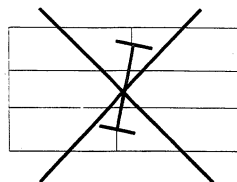
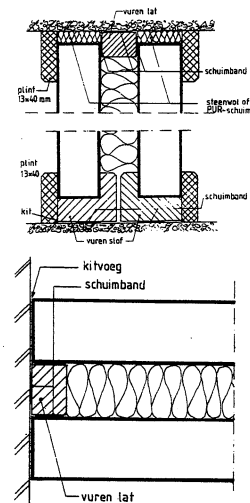
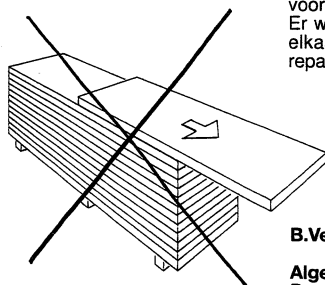
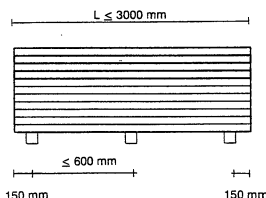
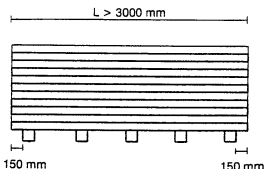
1. Smetlijn plaatsen aan linker- of rechterzijde vloerregel.
2. Met behulp van schietlood, waterpas, theodoliet of laser wordt deze lijn overgebracht op het plafond.
3. Smetlijn plaatsen op het plafond.

Vloer- / plafondregels.

Met kan gebruik maken van houten regels die voorzien zijn van een sponning, zodat bij het aanbrengen van de wandpanelen een aanslag wordt verkregen, of van vlakke houten regels. Deze regels worden, met behulp van schroeven of nagels (hart op hart 800 mm), aangebracht op vloer en plafond. Op wanden wordt een vlakke houten regel met behulp van montagekit, nagels of schroeven aangebracht.

De wandelementen.

De wandelementen worden geplaatst tussen vloer- en plafondregels. In verband met de mogelijke doorbuiging van de plafondconstructie dient de afstand tussen bovenkant wandpanelen en regels (of plafond) ten minste 10 mm te bedragen. De ruimte dient in verband met de geluidisolatie te worden gevuld met minerale wol of PUR-schuim.



Plaatsing van de panelen.

De montage van de wand dient als volgt te geschieden. (zie onderstaande tekening)

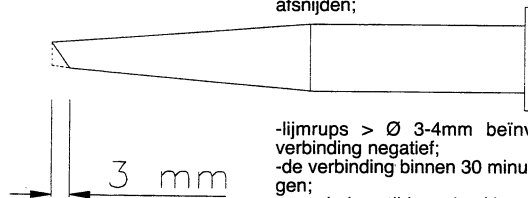
1. Monteer de vloer- en plafondregels.
2. Breng op de wand een houten regel aan.
3. Plaats aan één zijde het paneel. Schroef deze vast aan de regel.
4. Monteer de leidingen.
5. Breng het tweede paneel aan.
6. Schuif de isolatie in de spouw.
7. Koppel de elementen door middel van I-profiel op een zodanige manier dat het lijf van het I-profiel haaks op de wandrichting staat (zie tekening). Bij naadloze wanden of bij toepassing in natte cellen het I-profiel verlijmen door middel van FAAYFIX.
8. Herhaal de bewerkingen 3 t/m 7 tot de wand compleet is.

3) Verlijming:

Indien de wanden naadloos worden afgewerkt en bij toepassing in natte cellen dient men de koppel veren en/of stalen I-profielen, messing- en groefverbindingen en in- en uitwendige hoeken te verlijmen met FaayFix lijm. (bij verwerkingen van elementen in "halfsteens verband" tevens alle horizontale- en vertikale naden verlijmen).

a) Verwerking:

- lijmvlakken moeten droog, vet-, stof- en vorstvrij zijn;
- de lijm met lijmpistool aanbrengen volgens onderstaande volgorde;
- te dikke lijmlagen of lijm tussen niet-poreuze materialen harden niet goed uit (optimale lijmlaagdikte na samenstelling verbinding = 0,1mm)
- voor verkrijgen van optimale afmeting lijmrups, Ø 3-4mm, de tuit 3mm vanaf voorzijde, schuin, afsnijden;



- lijmrups > Ø 3-4mm beïnvloedt de sterkte verbinding negatief;
- de verbinding binnen 30 minuten tot stand brengen;
- verschuiven tijdens de uitharding voorkomen.

b) Lijmresten:

- *voorzorgsmaatregelen:
- voorkom lijm op de handen door het dragen van handschoenen;
- of in vetten handen met handcrème (b.v. vaseline)
- of "onzichtbare handschoen" (b.v. Q88)
- * te verlijmen materiaal:
- restanten lijm die uit de verbinding geperst wordt **direct** verwijderen met
- plamuurmes of, als de ondergrond dit toelaat, met (NBS) P.U.R.-reiniger.
- uitgeharte lijmresten mechanisch verwijderen

c) Uitharding:

- de luchtvochtigheid dient tussen de 40% en 70% te bedragen;
- verwerkingstemperatuur tussen + 5°C en +35°C;
- uitgeharte lijmresten zijn alleen mechanisch te verwijderen.

d) Waterbestendigheid:

- DIN 68602 - B4 EN 204 - D4.

e) Bijzonderheden:

- overschilderbaar;
- bestand tegen (verdunde) zuren, alkaliën en oplosmiddelen.
- voorkom lijm op de handen door handschoenen te dragen of door de handen in te vetten met handcreme

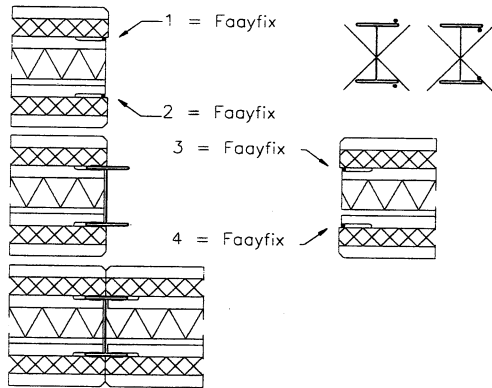
f) Diversen:

-vooroverige productinformatie/verwerkingsvoorschriften verwijzen wij U naar de informatie/voorschriften van de fabrikant, zoals vermeld op de verpakking.

g) Verbruik lijm:

-wandhoogte < 3,6m1 ± 4m2/koker (alle wandtypes)
-wandhoogte > 3,6m1 ± 3m2/koker (alle wandtypes)

* IW90 / IW100 / IW135

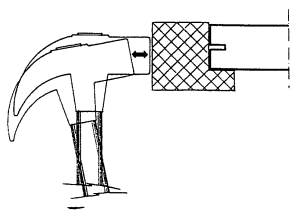


Let op:

-voor optimale afmetingen lijmrups (Ø 3-4mm) de lijmtuit 3mm vanaf voorzijde, schuin, afsnijden;
-Faayfix lijm aan voorzijde groeven aanbrengen!

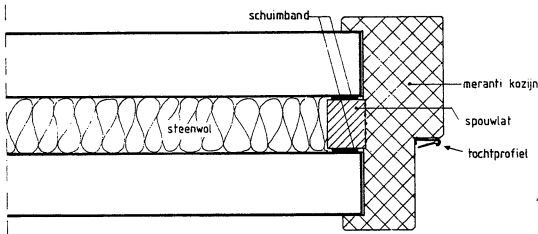
Aansluiting van de panelen.

Om de naden tussen de panelen sluitend te krijgen, wordt elk element met behulp van klos en hamer aangeschoven.



Kozijnplaatsing.

Een mogelijkheid is hieronder weergegeven. Wanneer een sluitstuk (KP21/KP35), boven een deur, als gesloten wanddeel wordt toegepast dan moeten hiervan de I-profielen verlijmd worden met montagekit of montageschuim. Het geheel tijdelijk ondersteunen met klossen.



Leidingen.

Electra-, PTT- en CAI leidingen kunnen in de spouw worden opgenomen. Zogenaamde 'natte leidingen' dienen als opbouw te worden uitgevoerd. Mochten deze leidingen in de wand worden opgenomen, dan dienen er maatregelen te worden genomen tegen condensvorming.

Aanbrengen van leidingen.

Uitgangspunt:

De leidingen die uit de vloer of uit het plafond komen dienen flexibel te zijn.

Werkvolgorde:

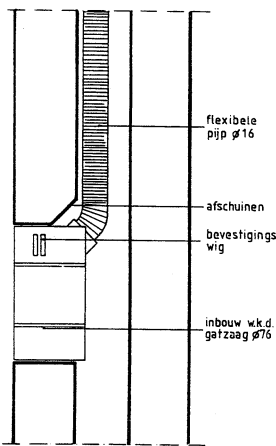
1. Monteer het eerste paneel.
2. Koppel een flexibel stuk leiding aan plafond- of vloeraansluiting.
3. Sparingen ten behoeve van electradoos in juiste paneel boren.
4. Electradoos aan leiding bevestigen.
5. Electradoos in de sparing van het eerste paneel monteren of, terwijl de wand wordt gesloten, in de sparing van het tweede paneel monteren.
6. Electradoos door middel van kunststofwig verankeren.

Horizontale doorvoer.

Men kan een horizontale doorvoer verkrijgen door het I-profiel te onderbreken of door toepassing van speciale vloer- en plafondregels.

Paselementen.

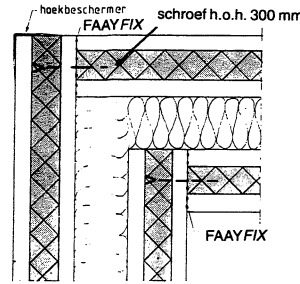
Uit de standaard elementen kunnen op het werk alle gewenste passtukken gezaagd worden. Hiervoor is een handcirkelzaag, voorzien van afzuiginrichting, met widiablad nodig.



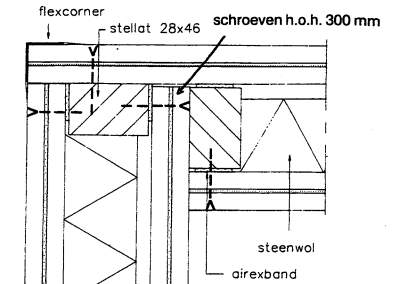
Hoekverbinding.

Door middel van schroeven/FAAYFIX worden hoekverbindingen gecreëerd. Ter versteviging van hoeken worden hoekbeschermers aangebracht.

IW 100



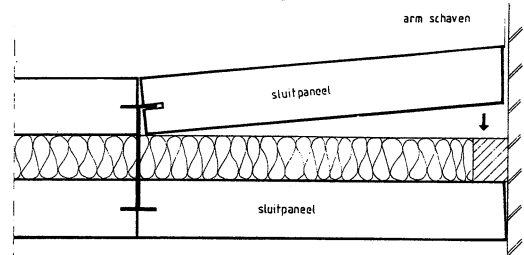
IW 90



Sluitpaneel.

Het sluitpaneel wordt op de volgende wijze aangebracht:

1. Uit een standaardpaneel wordt een sluitpaneel gezaagd.
2. Volgens tekening wordt het gemonteerd.



C. Afwerking.

Afwerking naden.

Tussen de panelen ontstaan naden. Deze naden kunnen in het zicht gelaten worden of vlak worden afgewerkt.

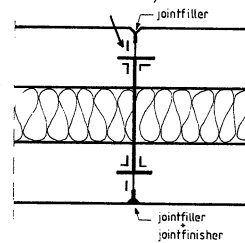
-Zichtnaad:

de kier tussen de gipsplaten worden gevuld met jointfiller.

-Vlakke afwerking:

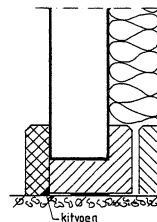
1. I-profielen verlijmen met FAAYFIX.
2. jointfiller over voldoende breedte opzetten,
3. vlakschuren,
4. naschuren met jointfinisher,
5. opnieuw schuren.

FAAYFIX plaats lijmrups (lijmrupsdikte 3-4 mm)



Plinten.

Plinten bevestigen aan wandelement. Ter voorkoming van geluidlekken dient, vóór het aanbrengen van plinten, aan ten minste één zijde een kitvoeg te worden aangebracht.



Opvangen voorwerpen.

IW90:

-lichte voorwerpen (tot 10 kg) kunnen met behulp van nagels of schroeven met paraplupluggen aan het wandpaneel worden bevestigd.

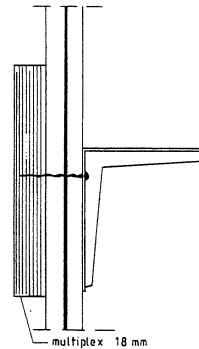
-zware voorwerpen worden bevestigd met behulp van achterhout (18 mm multiplex).

IW 100:

-lichte voorwerpen kunnen met behulp van nagels of schroeven worden bevestigd.

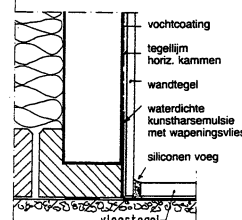
-zware voorwerpen worden bevestigd met houtdraadbouten of spaanplaatschroeven met een grove spoed. Maximale belasting per bevestigingsmiddel: 110 kg. De vlaskern moet door de schroef geheel benut worden (niet voorboren en geen pluggen gebruiken).

IW 90



Afwerking natte ruimtes.

1. I-profielen dienen met FAAYFIX verlijmd te zijn.
2. Naden dichten met jointfiller (over voldoende breedte opzetten).
3. Vlakschuren:
4. Totale oppervlak behandelen met meeeleeverdecoating (of gelijkwaardig).
5. Aansluitingen vloer/wand en wand/wand afdichten d.m.v. waterdichte kunstharsemulsie (Stabicoat of gelijkwaardig) met wapeningsvlies.
6. Tegelijm horz. aanbrengen.
7. Tegels.
8. Tegelnaad t.p.v. overgang vloer/wand en wand/wand voorzien van siliconenkit.
9. Alle leidingdoorvoeren duurzaam en deugdelijk waterdicht afdichten.



Opmerking.

Om kromtrekken te voorkomen, de wand pas voorzien van vochtcoatingen en/of tegelwerk indien er vanuit gegaan kan worden dat de relatieve luchtvochtigheid een constante waarde heeft van <70%.